

Le 15 mars, je vote

STÉPHANIE JAMAIN



Jules LELLIS
Responsable informatique



Noémia DOMINGUES
Responsable commerciale



Thierry LOUET
Secrétaire d'une association humanitaire



Isabelle WETZ
Analyste des ventes



Emmanuel ZABUS
Président d'une association lycéenne



Clémence GOURDON
Assistante logistique



Christian COLIBEAU
Retraité des Télécoms



Marie Françoise GUERARD
Cadre au Ministère de l'Économie et des Finances



Pascal ZABUS
dit « Lord Wilmore »
Artiste numérique



Patricia GEROT
Conseillère pédagogique



Christian TORRIJOS
Support Informatique au Ministère des Affaires Étrangères



Hélène ANGBAULT
Conseillère sociale



Alita BERNACHOT
Ingénieur



Raoudha MAKKAOUI
Professeur



Clément PASTOR
Conseiller bancaire



Aurélie BREVET
Professeur d'Anglais



Nathalie GOUET
Gestionnaire d'entreprises



William BAZIRET
En formation et en recherche d'emploi



Stéphanie JAMAIN

Responsable Administrative et Financière



Lynda BOUCHENTOUF
Educatrice Spécialisée



Giovanni GROLLET
Lycéen en terminale ES



Henri POUGET
Consultant Informatique et Telecoms

Stéphanie JAMAIN

ÉNERGIE POSITIVE

Très attachée à ma ville, ma famille vit aux Clays depuis plusieurs générations. Je me suis toujours impliquée dans le milieu associatif.

Énergie Positive, la liste que je conduis, est née de ces rencontres et de ces échanges. Elle rassemble des personnes de tous âges et tous quartiers, aux compétences reconnues et diversifiées, comme en témoignent leurs parcours personnels et professionnels.

Cette équipe avec un regard neuf partage des valeurs essentielles pour le bien-être dans une commune : **solidarité, proximité, écoute, écologie, justice sociale et convivialité**. Notre liste est la seule à ne pas être soutenue par un parti politique. Elle sera totalement libre de toute influence pour répondre aux attentes et besoins de tous les Clétiens.

Ces élections municipales des 15 et 22 mars se dérouleront dans un contexte d'urgence environnementale dont mon équipe fait une priorité. Nous relèverons ce défi de la transition écologique et en ferons une formidable opportunité pour redynamiser nos entreprises, réinventer les solidarités, accroître le lien social et **promouvoir un cadre de vie respectueux de l'environnement**.

Avec moi, vous pourrez compter sur une équipe forte de femmes et d'hommes solides et responsables, conscients des enjeux auxquels ils répondront avec **efficacité et rigueur** en s'appuyant sur le personnel communal dont je connais l'**engagement** et la **compétence**.

Je me présente devant vous confiante, sereine et animée par la conviction que nous allons, tous ensemble, vivre plus solidaires et plus épanouis aux Clays sous Bois.

VENEZ NOUS RENCONTRER ET DÉBATTRE

- LE SAMEDI 29 FÉVRIER • 10H À 12H • École Henri Prou.
- LE DIMANCHE 8 MARS • 16H À 18H • Communs du Château.
- LE JEUDI 12 MARS • 20H30 À 22H30 • Réfectoire de l'école Coty élémentaire.

Le 15 mars, je vote

ÉNERGIE POSITIVE

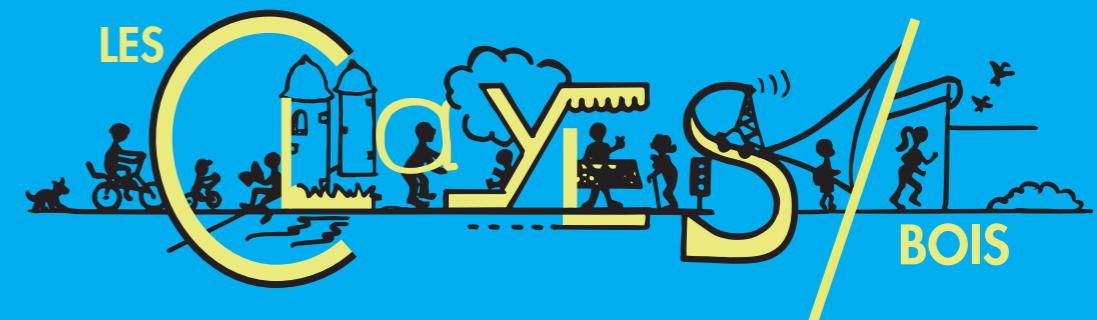
Liste citoyenne et attentive



energiepositive.net

[energiepositivelesclays](https://www.instagram.com/energiepositivelesclays)

Energie Positive pour les Clays



Papier issu de forêts gérées durablement. Ed. resp. S. Jamain - crédit photos P2Zhaus. Ne pas jeter sur la voie publique - Impression Micrograph 01 30 86 16 50

AUX FAMILLES : VOUS RENDRE LA VIE PLUS FACILE

- Mettre en place une vraie politique de la famille avec un **accompagnement des parents** (parentalité) et **des enfants** (aide aux devoirs, tutorat).
- Adapter les **horaires d'ouverture** des lieux d'accueil (crèches, centre de loisirs, Cap Ado, Espaces seniors) aux attentes des utilisateurs et aux nouvelles contraintes professionnelles.
- Proposer des **séjours** pour toutes les générations (seniors, ados et enfants).

UNE DÉMOCRATIE LOCALE PLUS TRANSPARENTE

- Tenir 9 conseils municipaux par an au lieu de 5 et instaurer un **temps d'échange** entre les Clétiens et les élus en début de conseil.
- Rendre les **conseils municipaux plus transparents et démocratiques** : ordre du jour affiché en ville et publié sur le site de la ville quelques jours avant la tenue du conseil, boîte à suggestions (papier ou numérique).
- **Diffuser** en direct les conseils municipaux sur le site de la ville.

AUX SENIORS : PLUS DE SERVICES

- **Accompagner la grande dépendance**. Favoriser le maintien à domicile au-delà du portage des repas et de la téléalarme.
- Renforcer les activités qui permettent de **maintenir le lien social** au sein de l'Espace Jacqueline Auriol.
- **Recruter du personnel qualifié** pour accomplir ces nouvelles missions.

UN DÉVELOPPEMENT RÉELLEMENT DURABLE

- Développer les **jardins intégrés et/ou partagés** avec l'aide d'un agent municipal.
- Favoriser l'installation de stations de **compostage** dans notre commune pour la valorisation des déchets organiques et verts.
- Réaliser un **audit** sur la voirie et mettre en place un plan pluriannuel de réfection, en particulier des trottoirs pour les rendre accessibles à tous (piétons, poussettes, fauteuils roulants...).
- Accompagner la création d'ateliers de bricolage et de réparation participatifs afin de prolonger la durée de vie des objets.

À LA JEUNESSE : OFFRIR UNE PLACE PLUS IMPORTANTE

- Proposer aux jeunes un lieu de convivialité où se **retrouver librement** sans inscription préalable.
- Faciliter la recherche de **stages** en mettant en place une coopération Entreprise-Education nationale.
- Mettre en place un dispositif « **Job d'été** au sein de la mairie » qui permettra aux jeunes à partir 16 ans d'accéder à une première expérience professionnelle de 15 jours avec un premier salaire pendant les vacances d'été.

ÉNERGIE POSITIVE

Liste citoyenne et attentive

ÉNERGIE POSITIVE s'engage à remettre l'humain au cœur des choix pour notre ville.

UNE VILLE VIVANTE ET ENFIN CONVIVIALE

- Accompagner la **création de lieux d'échange** et de convivialité : atelier cuisines régionales et du monde, café-concert-théâtre, librairie-salon de thé.
- Accompagner la **création artistique** et faciliter l'émergence des **talents**.
- Contribuer au développement de l'emploi et de l'activité économique sur la commune en **soutenant les commerces et services** de proximité, en favorisant l'économie sociale et solidaire et en favorisant des prestations croisées avec les commerces de One Nation.

UNE VILLE À L'ÉCOUTE

- Associer les Clétiens.ne.s aux projets d'**aménagement**s pour la ville (Place Mandela, parvis de la gare...) et qui concernent leur **vie quotidienne** (horaires des centres de loisirs, menus de la cantine, sorties ou activités seniors...)
- Être à l'écoute du personnel communal, **tenir compte de leurs avis** et nous appuyer sur leur expertise.

POUR TOUTES ET TOUS

- Étendre l'**accompagnement** des personnes pour les démarches administratives y compris sur Internet.
- Favoriser l'**accessibilité** des personnes en situation de handicap aux activités sportives et culturelles.
- Soutenir le **sport santé**.
- Lutter contre la désertification médicale afin de **garantir à tous l'accès aux soins** en travaillant étroitement avec l'agglomération de Saint-Quentin-en-Yvelines, le département et l'Université de Versailles-St-Quentin.

IL ÉTAIT UNE FOIS LE CENTRE DES BRUYÈRES...

Une ville transparente ?

En 2014, l'actuelle majorité s'était engagée lors de la campagne, s'était engagée à rénover le centre de loisirs des Bruyères. En 2015 nous avons découvert brutalement que l'espace des Bruyères serait finalement vendu à un promoteur qui avait pour projet de construire une résidence service luxueuse pour les seniors sur la plus grande partie du terrain.

Une ville durable ?

Plus de 6 800 m² de verdure au cœur de la ville, vont ainsi disparaître !
Le nouveau projet va engendrer des problèmes liés à l'imperméabilisation des sols, au ruissellement des eaux de pluie et entraîner des problèmes de circulation et de stationnement.

Une ville accueillante et vivante ?

Le centre de loisirs des Bruyères accueillait les enfants de tous les quartiers. Ils avaient là beaucoup d'espace dans un écrin de verdure où ils pouvaient même camper aux beaux jours. Au cœur de la ville, proche de la bibliothèque, de la piscine et du cinéma, le centre des Bruyères ne peut en aucun cas être comparé à l'actuel centre de loisirs Paul Eluard.

Le cœur de métier du promoteur (Résides Etudes) est l'investissement dans des résidences seniors ou pour étudiants. À combien s'élèveront les loyers pour assurer la rentabilité financière promise aux investisseurs ?
Peut-on accorder notre confiance aux élus sortants qui ont chassé les enfants de la verdure pour les envoyer dans le béton ?

